



PlatinumTM Serie vacuümpompen

BEDIENINGSHANDLEIDING EN ONDERDELENLIJST

Tweetraps, directe aandrijving

Specificaties

DV-42N, DV-85N,
DV-142N, DV-200N & DV-285N

MOTOR

0,5 pk, 230 V 50 Hz eenfasemotor met aanzetcondensator; automatische thermische overbelastingsbeveiliging.

INLAAT

DV-42N	1/4 mannetjesflare
DV-85N	1/4 x 3/8 mannetjesflare
DV-142N, DV-200N & DV-285	3/8 x 1/4 x 3/8 mannetjesflare

STANDAARDLUCHTVERPLAATSING

	CFM	Liter p/m
DV-42N	1.5	42
DV-85N	3	85
DV-142N	5	142
DV-200N	7	200
DV-285N	10	285

-250 Serie CE

MOTOR

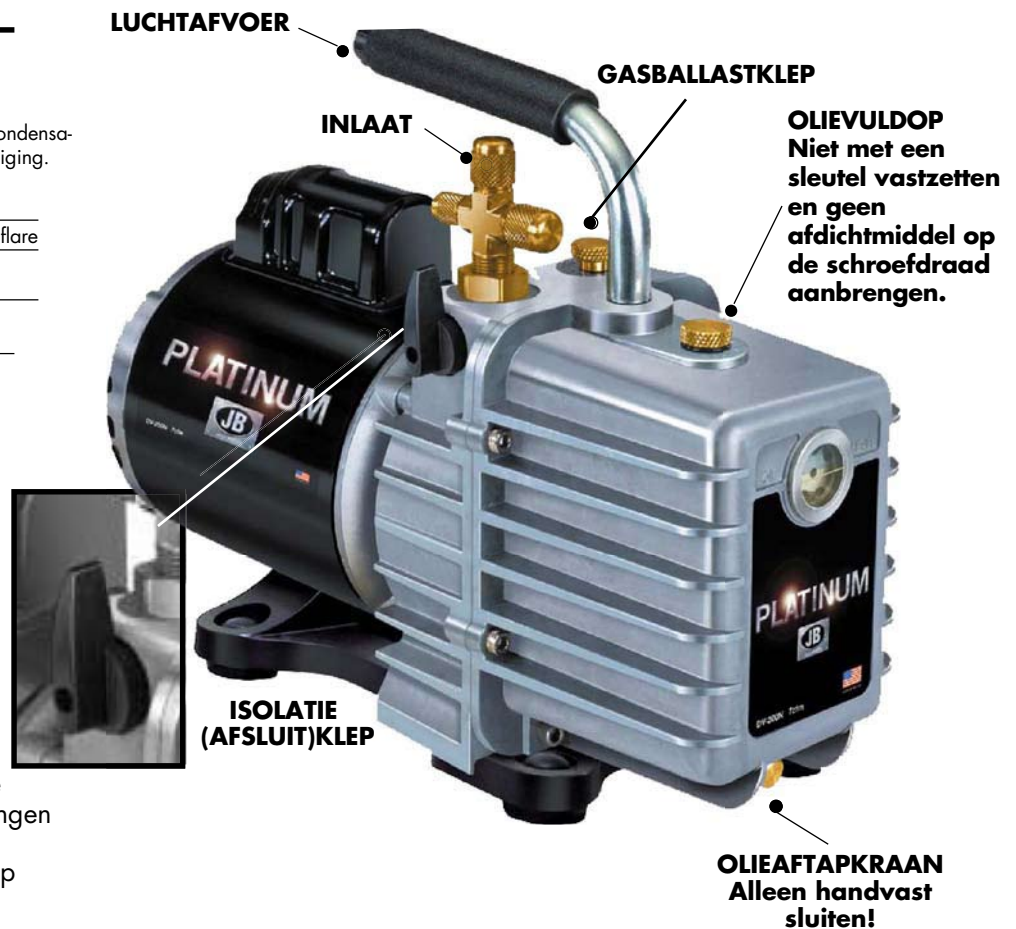
0,5 pk, 230 V 50 Hz eenfasemotor met aanzetcondensator; automatische thermische overbelastingsbeveiliging.

INLAATPOORT

Zie boven

STANDAARDLUCHTVERPLAATSING

	CFM	50 Hz Liter p/m	
DV-42N-250	1.25	35	Voor twee netspanningen geschikte motoren op aanvraag leverbaar
DV-85N-250	2.5	71	
DV-142N-250	4.2	119	
DV-200N-250	5.8	167	
DV-285N-250	8.3	237	



Maak uzelf voordat u de pomp start vertrouwd met de nieuwe functies en bedieningshandleiding om optimaal van uw aanwinst te profiteren. Met regelmatig onderhoud zal uw **Platinum** u jarenlang betrouwbaar van dienst zijn. **Platinum pompen zijn uitsluitend ontworpen voor het trekken van hoogvacuüm in koelsystemen.**

BELANGRIJK Gebruik uitsluitend olie die specifiek voor hoogvacuümpompen is samengesteld. Het gebruik van olie die niet voor hoogvacuümpompen is samengesteld en/of bedrijf met vervuilde olie maakt de garantie ongeldig.

Elke **Platinum** pomp is in de fabriek getest op 25 micron of beter en voldoet volledig aan de opgegeven afzuigcapaciteit. Het serienummer is geregistreerd. Om uw recht op garantie veilig te stellen moet u de garantieregistratiekaart binnen tien dagen na de aankoop invullen en opsturen. U ontvangt bericht van eventuele technische verbeteringen.

25.400 micron = 1 inch (25,4 mm)

BELANGRIJK
Dit apparaat is vóór verzending afgetapt.
**SCHAKEL DE POMP NIET IN ZONDER HET
OLIERESERVOIR MET OLIE TE VULLEN.**

OLIECAPACITEIT

DV-42N
865 cc

DV-85N
785 cc

DV-142N
660 cc

DV-200N
660 cc

DV-285N
705 cc

Een kleine hoeveelheid te weinig olie heeft al invloed op het uiteindelijke vacuüm.

Voeg langzaam olie toe tot het oliepeil de bovenzijde van de OLIEPEILSTREEP bereikt. Plaats de olievuldop terug.

Als het oliepeil te laag is, maakt de afvoerdemper een ratelend geluid. Als het

oliepeil te hoog is, wordt het teveel aan olie uit de afvoer geblazen

De pompolie moet na elk gebruik van de pomp worden vervangen. Als het systeem ernstig vervuild is, kan het nodig zijn de olie tijdens het vacuüm trekken meerdere malen te vervangen.

BEDIENING

BELANGRIJK

START DE POMP NIET VOORDAT U OLIE HEBT TOEGEVOERD.

De volgende procedures voorkomen de aanzuiging van olie in de cartridige waardoor het starten wordt bemoeilijkt.

OPSTARTEN

Open een van de inlaatopeningen en de isolatieklep, sluit de gasballastklep en start de pomp. Maak de vacuümaansluitingen.

Open de gasballastklep tijdens het eerste gedeelte van de vacuümprocedure. Sluit de klep nadat de pomp de eerste hoeveelheid lucht heeft afgezogen en ga door met vacuüm-trekken. Als u de klep niet sluit, functioneert de pomp niet goed.

UITSCHAKELLEN

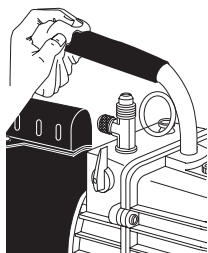
Sluit de isolatieklep en open de gasballastklep. Laat de pomp 2 tot 3 seconden lopen. Stop de pomp met open gasballastklep en sluit vervolgens de klep.

Verwijder de slangaansluitingen en sluit de inlaatopeningen met een dop.

OLIE VERVERSEN

Om hoog vacuüm te bereiken, hebben Platinum pompen tijdens het vacuümtrekken schone vochtvrije olie nodig.

Voorkom bij het verversen van olie het morsen van olie op uw huid en kleding. Afgewerkte olie moet in een lekvrije corrosiebestendige container worden afgevoerd.



1. Plaats de pomp na elke evacuatie, terwijl de pomp nog warm en de olie dun vloeibaar is, op een vlakke horizontale ondergrond en open vervolgens de olieafvoer. Olie kan geforceerd uit de pomp worden verwijderd door één inlaat te openen en de afvoer gedeeltelijk met een doek af te dekken terwijl de pomp draait. Laat de pomp bij gebruik van deze methode niet langer dan 20 seconden werken.
2. Sluit de aftapklep. Neem de dop van het oliereservoir af en vul dit tot de bovenzijde van de OLIEPEILSTREEP met Black Gold pompolie. Plaats de dop op het oliereservoir terug.

DOORSPOELEN

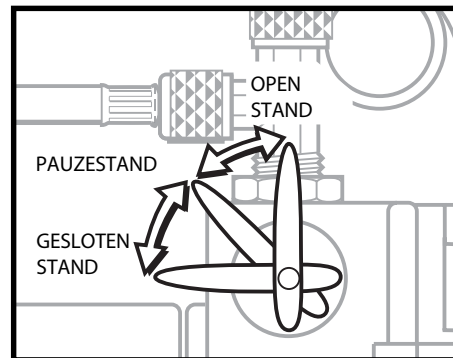
Als de olie sterk vervuild is, kan het nodig zijn het systeem door te spoelen. Giet terwijl de pomp draait langzaam 80 - 120 ml Black Gold olie in de luchtinlaat. Herhaal dit zo vaak als nodig is om het vuil uit het oliereservoir, de pomprotors, de schoepen en het pomphuis te verwijderen.

Alle voor het doorspoelen van de pomp gebruikte olie moet worden afgevoerd.

Na elke vacuümprocedure bevat de olie roestvormend water en corrosieve zuren.

Tap deze onmiddellijk af terwijl de pomp nog warm is.

ISOLATIE (AFSLUIT)KLEP



Kwartslag aan/uit. Het systeem kan zonder extra klep worden geïsoleerd.

Draai de hendel langzaam naar links om de druktoename te controleren. Pauzeer bij 45°. In de stand 90° is de klep volledig gesloten.

POMPMOTOR

De pomp en de olie moeten warmer zijn dan 0 °C. De netspanning moet gelijk zijn aan die op het motoridentificatieplaatje ±10 %. De normale bedrijfstemperatuur is plm. 71 °C, wat bij aanraking heet aanvoelt. Deze wordt enigszins door de netspanning en de omgevingscondities beïnvloed. De motor is voorzien van thermische overspanningsbeveiliging met automatische terugstelling. **Platinum** is berekend op continu bedrijf en kan zonder oververhitting gedurende lange periodes ingeschakeld blijven.

DIGITALE VACUÛM-METERS

DV-22N Batterijvoeding

7 Voor vacuümmeting in 7 internationale eenheden: Micron, PSIA, InHg, Mbar, Pascal, Torr en Mtorr

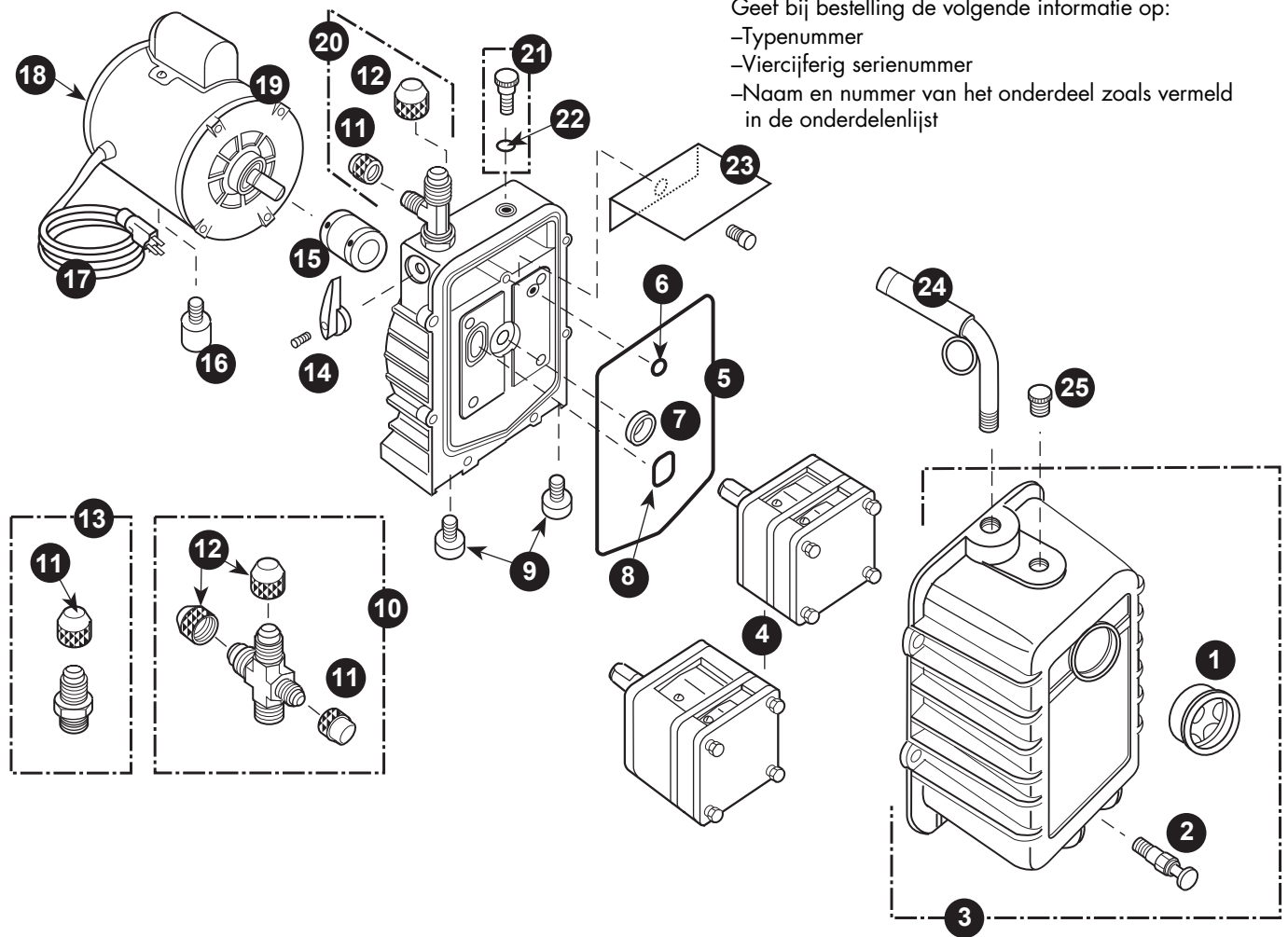


DV-20 Batterij/netvoeding

Beide meters met:

- 7 Digitaal display met halfgeleidercircuit
- 7 Omgevingstemperatuur 0 tot 48,9 °C
- 7 NIST tracering
- 7 Halfgeleidertechniek – temperatuurinstelling overbodig
- 7 Automatische uitschakeling batterijvoeding
- 7 Laatste vacuümmeting wordt na uitschakeling bewaard
- 7 Indicator voor te lage batterijspanning

REPARATIEONDERDELEN



Geef bij bestelling de volgende informatie op:

- Typenummer
- Viercijferig serienummer
- Naam en nummer van het onderdeel zoals vermeld in de onderdelenlijst

Ref. nr	Onderdeel nr	Beschrijving
1	PR-1	Kijkglas
2	PR-2	Aftapklep
3	PR-300	DV-42N t/m DV-200N Combinatie van beschermkap met kijkglas en aftapkraan
	PR-301	DV-285N Combinatie van beschermkap met kijkglas en aftapkraan
4	PR-305	DV-42N Cartridge met O-ringen en kapafdichting
	PR-302	DV-85N Cartridge met O-ringen en kapafdichting
	PR-303	DV-142N Cartridge met O-ringen en kapafdichting
	PR-304	DV-200N Cartridge met O-ringen en kapafdichting
	PR-314	DV-285N Cartridge met O-ringen en kapafdichting
5	PR-311	Kapafdichting
6	PR-211	Afsluiter O-ring, gasballast
7	PR-3	Asafdichting
8	PR-315	Afsluiter O-ring, inlaat
9	PR-4	Combinatie van rubber voetjes met schroeven. (per stuk verpakt)
10	PR-24	Inlaatkruis met doppen
11	NFT5-4	1/4-inch O-ringdop
12	NFT5-6	3/8-inch O-ringdop
13	PR-32	1/4-inch inlaat met dop
14	PR-209	Kunststof hendel met schroef voor isolatieklep

Ref. nr	Onderdeel nr	Beschrijving
15	PR-208	Flexibele koppeling
16	PR-42	Motorvoet met schroef
	PR-31	1,8 m 115 V-netkabel (Emerson vóór 1201)
17	PR-58	1,8 m 115 V-netkabel met stekker en contrastekker (Marathon)
	PR-35	115 V-wipschakelaar (Marathon)
18	PR-54	115 V-wipschakelaar (Emerson vóór 1201)
	PR-206	0,5 pk, 115 V 60 Hz motor met netkabel en schakelaar (Marathon)
19	PR-207	0,5 pk, 115/230 V 50/60 Hz motor met netkabel en schakelaar (Marathon)
	PR-5	T-inlaat met afsluitdoppen
20	PR-7	Gasballastklep met O-ring
22	P90009	O-ring, gasballastklep
23	PR-40	Spatscherm met schroef
24	PR-205	Hendel met trillingdemping en hefring
25	PR-22	Olievuldop met O-ring
Niet afgebeeld		
	PR-18	Reparatieset voor cartridgeklep (m.u.v. 285N)
	PR-52	DV-285N Reparatieset voor cartridgeklep
	PR-45	Pomp reparatieset: PR-1, PR-2, PR-4(2), PR-42, PR-208

OVERZICHT PROBLEEMOPLOSSINGEN

Probleem	Mogelijke oorza(a)k(en)	Mogelijke oplossing
Pomp start niet.	<ol style="list-style-type: none"> 1. Netkabel niet goed aangesloten. 2. Motorschakelaar niet ingeschakeld. 3. Pomptemperatuur beneden 0 °C. 4. Onregelmatige netspanning. 	<ol style="list-style-type: none"> 1. Netkabel stevig aansluiten. 2. Motorschakelaar op AAN-stand zetten. 3. Pomp opwarmen tot 0 °C en motorschakelaar inschakelen. 4. Netspanning moet binnen ±10% van de standaard-lichtnetspanning blijven.
Pomp trekt geen hoogvacuüm.	<ol style="list-style-type: none"> 1. Vuile olie. 2. Oliepeil te laag. 3. Luchtlek in geëvacueerd systeem. 4. Fittingen pompinlaat ontbreken of niet vastgezet. 5. Slippende koppeling. 	<ol style="list-style-type: none"> 1. Olie vervangen. 2. Olie bijvullen. 3. Lek(ken) opzoeken en repareren. 4. O-ring reinigen of vervangen. 5. Instelschroeven koppeling aandraaien tot aan cartridge- en motorschijven.
Olielek op het punt waar de as het pomphuis binnengaat.	Olieafdichting beschadigd.	Vervangen.
Pomp stopt en start niet opnieuw.	Thermische overspanningsbeveiliging is open.	Pomp ontkoppelen van systeem. Laat de motor plm. 15 minuten afkoelen en schakel hem weer in. Als de pomp weer weigert, terugsturen naar fabriek voor reparatie.
Pomp schakelt aan en uit bij volledig koude start en loopt vervolgens probleemloos.	Olie in de cartridge achtergebleven en verwijderd. Pomp niet correct uitgeschakeld.	<ol style="list-style-type: none"> 1. 1/4-inch dop verwijderen. 2. Pomp inschakelen.

POMPMOTOR

De pomp en de olie moeten warmer zijn dan 0 °C. De netspanning moet gelijk zijn aan die op het motoridentificatieplaatje ±10 %. De normale bedrijfstemperatuur is plm. 71 °C, wat bij aanraking heet aanvoelt. Deze wordt enigszins door de netspanning en de omgevingscondities beïnvloed. De motor is voorzien van thermische overspanningsbeveiliging met automatische terugstelling. *Platinum™* is berekend op continubedrijf en kan zonder warmlopen langdurig ingeschakeld blijven.

GARANTIE

Platinum™ pompen worden gedurende twee jaar na aankoop gegarandeerd tegen materiaal- en productiefouten. Alle JB producten worden gegarandeerd als zij volgens onze richtlijnen en aanbevelingen worden gebruikt. Daarom is deze garantie beperkt tot de reparatie, vervanging of creditering op factuur (onze optie) van producten die naar onze mening onbruikbaar zijn door materiaal- en productiefouten. Wij zijn in geen geval aansprakelijk voor arbeidsloon, bijkomende kosten en gevolgschade. Reparaties aan items buiten de garantieperiode worden tegen gangbaar tarief berekend. Neem voor meer informatie contact op met uw distributeur.

Richt u voor meer informatie en ondersteuning schriftelijk tot ons hoofdkantoor of neem contact op met het dichtstbijzijnde JB Service Center.

HOOFDVESTIGING

JB INDUSTRIES, INC.

P.O. Box 1180-Dept. 85
Aurora, Illinois 60507-1180 USA

E-mail: sales@jbind.com

U bent welkom op onze website: www.jbind.com

Gratis telefonische technische ondersteuning

(Verenigde Staten en Canada): +1-800-323-0811

Telefonische technische ondersteuning

(overige landen): +1-630-851-9444

CANADA

ALTEMP PRODUCTS CO., LTD.

827 Brock Road South

Pickering, Ont., Canada L1W 3J2

Tel.: (905) 831-3311

Fax: (905) 831-1864

